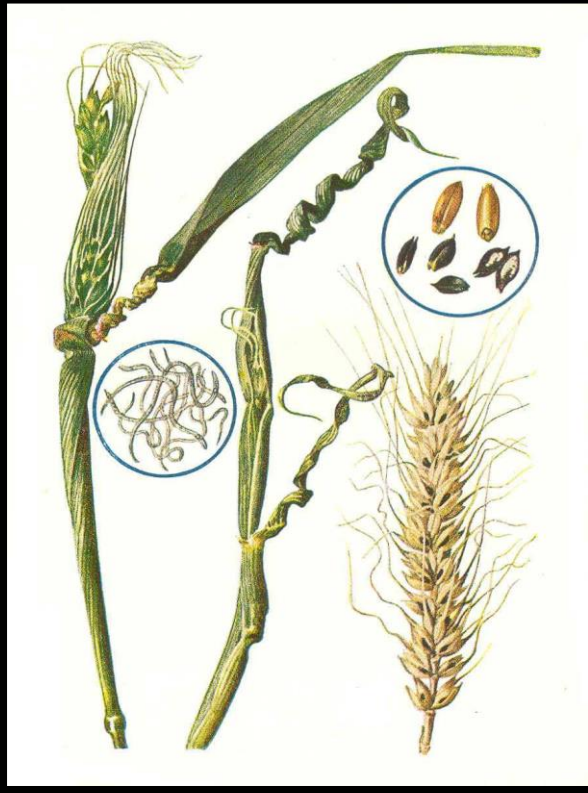


Buğday Gal Nematodu



Dişiler 3-5 mm, erkekler 2-5 mm boylu olup; dişi spiral şeklinde ve hareketsiz, erkek ise düz hat formunda ve aktiftir. Dişinin vücudu helezon gibi kıvrıktır. Erkek çok hareketlidir.

Nematodla bulaşık buğday taneleri ekildikten bir süre sonra toprağın nemini alıp şişerler. Tanelerin içinde II. Larva döneminde ve uyusuk halde bulunan nematodlar uygun koşullarla karşılaştıklarında harekete geçerek, taneyi terk eder ve toprağa geçerler.



Toprak içinde çimlenmekte olan veya çimlenmiş buğday bitkilerinin köklerinden girerek dokular arasında hareket eder, sap içinde ilerleyerek yapraklara gelirler.

Yaprak dokusu içinde yerleşerek küçük urların oluşmasına neden olurlar. Bazılar da çiğ veya yağmur nedeniyle ıslanmış bitkileri saran su tabakasından yaralanarak, dıştan tırmanır ve stomalardan içeri girerek yaprak dokusu içine yerleşir. Böylece kış soğuklarını uyuşuk halde yaprak dokusu içinde geçirmiş olurlar.

İlkbaharda bitkilerin büyümesine ve başakların oluşmasına paralel olarak faaliyete geçen nematod larvaları, doku içinde ilerleyerek başaklara gelir ve çiçeklerin yumurtalığı içine girerek burada beslenmeye başlarlar. Bu yüzden yumurtalık gelişmez ve küçük bir gal haline dönüşür. Daha sonra ergin olup burada çiftleşen dişiler 2000 kadar yumurta bırakır ve ölürlür.

Uygun sıcaklıkta 15 gün sonra açılan yumurtalardan çıkan II.dönem larvaları bir süre gal içinde beslenirler. Bu dönemde buğdayın hasada gelmesi, dolayısıyla galin kurumması nedeniyle uyuşuk hale geçerler. Bir galin içinde 10-15 bin kadar larva bulunabilir. Ertesi yıl ve sonraki yıllarda ekilmeyip bekletilen buğday taneleri içinde uzun yıllar canlılıklarını koruyabilmektedirler.

Buğdaydan başka diğer konukçuları çavdar, arpa, yulaf ve bazı graminallerdir.



Buğday gal nematodu esas zararını buğday başaklarında yapar. Bitkinin çiçeklenme döneminde yumurtalık içine yerleşen nematodlar, beslenmek için uzuvlarını buradaki hücrelere sokarlar ve onların bozulmasına, dolayısıyla yumurtalığın gelişmemesine, şişerek küçük bir gal haline dönüşmesine neden olurlar.



Olgun başaklarda ki bulaşık taneler, sağlam olanlara göre küçük ve esmer renkte olmaları ile hemen göze çarpar. Karamuk adı verilen bu taneler, sürme hastalığı ile bulaşık tanelere benzeseler de; bunların sert, sürmeli tanelerin yumuşak olması ve kolaylıkla ezilebilmesi sayesinde birbirinden kolaylıkla ayrılır.

Buğday gal nematodu zararı, yağmuru bol ve nemli yerlerde fazladır. Yayılma, genellikle bulaşık tanelerin saman ve harman makinelerinin içinde kalması, tane ile beslenen kuşlar ve tarla fareleri ile olmaktadır.

Bu zararlıyla mücadelede sadece kültürel önlemlerden yararlanmak mümkündür.

Bir yıllık tam nadaşla, bir yıl evvel mahsulle toprağa düşen gal' li tanelerden toprağa geçen larvalar tamamen ölmektedir.

Yalnız bir yıl evvel toprağa dökülen normal danelerin çimlenerek gelişmesini önlemek ve gramine yabancı otların büyüyerek nematoda tekrar konukçuluk etmelerini önlemek için **ot mücadelesinin de yapılması gereklidir.**

Nadaş tatbik edilmeyen tarlalarda ise nematoda dayanıklı bitkiler nöbete sokulmalıdır. Baklagillerden yonca, yem bezelyesi, korunga, nohut, fasulye, mercimek, şeker pancarı, patates, ayçiçeği, soğan, sarımsak, bostan çeşitleri, mısır ve yağlı bitkiler ile bir yıllık bitki nöbeti uygulanarak toprak temizlenebilir.

Kesinlikle gal' siz sertifikalı tohumun kullanılması gereklidir.

Tohumluk eleme sellektörlerinde, tohumluk buğday içerisinde ki gal' li dane, % 100' e yakın bir oranda temizlenmektedir.

Kimyasal mücadelesi henüz bulunmamaktadır.