

# BUĞDAYDA KAHVERENGİ PAS HASTALIĞI (Puccinia triticina)



Genellikle yapraklarda görülür ve bu nedenle **yaprak pası** olarak da isimlendirilir. Dönem itibarıyla sarı pastan sonra görülür.

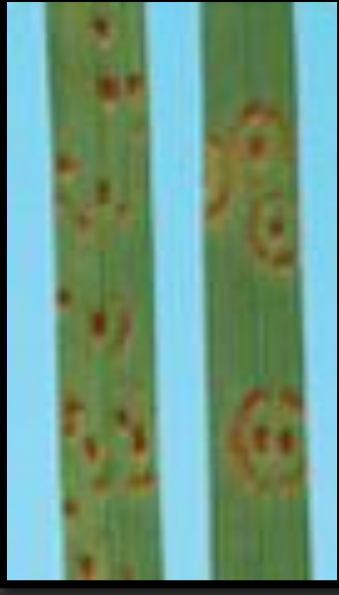
Rüzgarla yayılan sporlar yapraklardaki stomalara enfekte olur ve gelişmesini stomalarda sürdürür.

Sporların gelişmesi ve yayılması yüksek sıcaklıklarda gerçekleşir. 20-25 derece olan güneşli günler ve çğın olduğu sıcak geceler (optimal 15 derece) veya akşam üzeri geç saatte yağmur yağması hastalığa yakalanma olasılığını artırır.

Genel olarak yayılma başaklanmadan sonra olur.

Kahverengi pas sporları kış mevsimini yeşil tahılda geçirdiği gibi, sonbaharı da tohumlar içerisinde miselyum halinde geçirir. **Bu yüzden ekilecek tohumlukların hastalığın görülmediği tarlalardan alınması çok önemlidir.**

Yazlık sporların içinde bulunduğu püstüller, **yaprak yüzeyine geliş güzel dağılmış noktacıklar şeklindedir. Bunlar portakal sarısı veya yanık kahverengindedir.** Ender olarak yaprağın alt bölümünde, yaprak kınında ve başakta görülür.



Bazen kahverengi pas, bir esas püstül etrafında çepeçevre bir veya iki daire halinde daha küçük püstüller şeklinde görülür. Soldaki resimde bu durum oldukça belirgindir. Ancak her zaman bu kadar net teşhis etmek mümkün olmaz.



Olgunlaşmış bitkiler üzerindeki püstüller daha koyu, bazen de siyah hale gelir. Hemen hemen yuvarlak, turuncu noktalardır. **Herbirinin çap ölçümü en az 1,5 mm. dir.** 17-22 derece arasında hızlı bir gelişme gösterir.

Kahverengi pas verimin yanısıra tane kalitesini (protein miktarını) önemli ölçüde etkiler. Fotosentezi azaltır, solunum ve buharlaşmayı arttırır. Böylelikle tahıl bitkisinin gelişimini önemli ölçüde etkiler.